

機械設備保守点検・定期清掃委託特記仕様書

- | | |
|----------|--------------------------|
| 1 施設名称 | さくら斎場 |
| 2 所在地 | 千葉県佐倉市大蛇町790番地4 |
| 3 建物構造 | 鉄筋コンクリート造及び一部鉄骨造・地上2階建 |
| 4 敷地面積 | 11,500.00 m ² |
| 5 建築面積 | 3,157.28 m ² |
| 6 延べ床面積 | 4,822.49 m ² |
| 7 施設の規模 | 別紙、設計図書等参照 |
| 8 履行期間 | 令和7年4月1日から令和8年3月31日まで |
| 9 委託料の支払 | 請求書受理後30日以内。年6回払いを限度とする。 |

10 総括的事項

佐倉市、四街道市、酒々井町葬祭組合『さくら斎場』は、地域の環境保全に努め、利用者への利便性を配慮した快適性、厳肅性、合理性を具備する施設です。よって、その管理にあたっては、常に良好な施設の維持と各種多様なサービスが求められることから、次の各事項を厳守し、業務を実施すること。

- (1) 業務責任者を選任し全体の管理監督を行うものとする。
作業中は現場に常駐し施設の構造、特性など十分に把握し、適正な業務管理監督を行うこと。
- (2) 事故防止のため、奨励、禁止及び注意事項を考慮した作業(手順)計画書を作成し、安全対策を施した上で励行すること。
- (3) 業務に関する報告、連絡を綿密に行うこと。
- (4) 従業員の厳選はもとより、日常教育及び訓練を行い、業務充実の向上に努めること。
特に、服装、態度、言動に配慮すること。
- (5) 本業務の実施にあたって必要な光熱水費は、委託者の負担とする。但し、その使用は必要最小限とし節減に努めること。
- (6) 業務の仕様に定めのない事項であっても、業務に関連するものについては、その都度協議すること。

11 機械設備保守点検業務の仕様

(1) 機械設備保守点検の仕様

ア 機械設備保守点検の基本

機械設備の保守点検においては、常に機器の変動に注意し、設備の容量に応じた運転を行い、設備機能を十分に発揮し得るように、設備総合調整と点検調整整備業務にあたること。また、関係法令を遵守するとともに、施設の特異性を十分に考慮し安全かつ最適な環境を確保することを目的とする。

イ 作業体制

作業日 : 休場日(友引の日)を基本とし協議の上、作業日を決定する。

作業時間 : 協議の上、作業時間を決定する。

配置技術者等 : 配置技術者(機械設備保守点検責任者)は、1級ビル設備管理技能士の資格を有する者とする。

ウ 業務内容(別紙、保守点検機器一覧表・熱源機械室平面図・屋上平面図を参照)

- (ア) 冷却塔保守点検 (特記仕様書作業点検項目一覧参照) 一式 (年 2 回)
 - (イ) ユニット型空気空調機点検 一式 (年 4 回)
 - (ウ) 空冷式ヒートポンプエアコン点検(待合室除く) 一式 (年 1 回)
 - (エ) 空調機類フィルター清掃 一式 (年 4 回)
 - (オ) ファンコイルユニット点検清掃(床置隠ぺい形) 一式 (年 4 回)
 - (カ) ファンコイルユニット点検清掃(天井埋込形) 一式 (年 4 回)
 - (キ) 送排風機点検清掃 一式 (年 4 回)
 - (ク) 井戸ポンプ点検清掃 一式 (年 4 回)
 - (ケ) 湧水槽水中ポンプ点検清掃(雑排水用) 一式 (年 1 回)
 - (コ) ガソリントラップ点検清掃(70L) 一式 (年 1 回)
 - (サ) 膨張タンク点検清掃(開放型)800×800×900 一式 (年 1 回)
 - (シ) 受水槽点検清掃等及び水質検査 一式 (年 1 回)
 - (ス) 換気扇点検、調整等及び清掃 一式 (年 1 回)
 - (セ) 天井埋込型換気扇及び全熱交換器点検清掃 一式 (年 1 回)
 - (ソ) 瞬間式ガス及び貯湯式電気湯沸器点検清掃 一式 (年 1 回)
 - (タ) 自動給水装置点検 一式 (年 2 回)
 - (チ) 電気室、機械室フィルター清掃 一式 (年 2 回)
 - (ツ) 温度測定、湿度測定(冷房・暖房時期に各1回) 一式 (年 2 回)
 - (テ) 巡回点検(配管、弁類、計器類の外観及び機能点検並びに清掃) 一式 (月 4 回)
 - (ト) 緊急対応(自然災害等に伴う機器等の復旧対応) 一式 (年 3 回)
- ※ 冷温水発生機、冷温水ポンプ、待合室パッケージエアコンは除く

作業点検項目一覧

機械設備名称	点検項目等
冷却塔 SDW-U100ASSD×2基連結型 冷却能力:600.1×2 kw ※冷却塔本体の保守点検は除く。	薬品投入及び清掃等 ・ 冷却水薬品投入(オンシーズン時2回程度) ・ オンシーズン終了時のタンク洗浄 ※薬品は委託者の負担とする。(約80kg/年) ・ オフシーズン時養生 ※オフシーズン時は、落ち葉等が入らないようにブルーシートで冷却塔の養生を行うこと。
空調機	点検、調整等及び清掃 ・ ライナー洗浄及び軸受グリスアップ ・ コイル洗浄及びドレンパン清掃 ・ フィルター点検清掃及び加湿器点検清掃 ・ 外観点検整備(屋外設置形)
空冷式パッケージ及びフィルター ※待合室用パッケージエアコンは、保守点検を除き、フィルター清掃のみ。	機械点検、調整及び清掃 ・ 空冷式パッケージ用フィルター清掃(水洗い) ・ 収骨室フィルター清掃(水洗い) ・ 残灰処理室フィルター清掃(水洗い)
ファンコイルユニット	点検、調整及び清掃 ・ フィルター清掃(水洗い) ・ グリル及びドレンパン清掃
送排風機	点検、調整等及び清掃 ・ 振動測定、軸受聴音、Vベルト芯出し、張り具合調整 ・ 全体目視点検、羽根車清掃点検、外観点検整備(屋外設置形)
ポンプ 衛生用 2台(消火栓、井戸用) 湧水槽水中ポンプ 4台 ドレン用水受器 ※空調用冷温水ポンプは、保守点検除く。	点検、調整等及び清掃、ドレン用水受器清掃防腐塗装 ・ グランドパッキン、主軸の損耗度他点検 ・ モーターベアリングの点検 ・ ポンプベアリングの点検 ・ カップリングの点検
水槽関係清掃	点検、調整及び清掃 ・ ガソリントラップ 70L : 1基 ・ 膨張タンク 800×800×1100 : 1基 ・ 湧水槽清掃(釜場) 4箇所

受水槽点検清掃・水質検査	点検、調整等及び清掃 <ul style="list-style-type: none"> ・ 受水槽点検清掃(15.5m³) ・ 水質検査(11項目) <ul style="list-style-type: none"> 1. 硝酸性窒素及び亜硝酸性窒素(mg/l) 2. 塩素イオン(mg/l) 3. 有機物等(過マンガン酸カリウム消費量) 4. 一般細菌 5. 大腸菌群 6. PH値 7. 色度 8. 濁度 9. 臭気 10. 味 11. 亜硝酸態窒素
天井埋込換気扇・全熱交換器	点検、調整等及び清掃 <ul style="list-style-type: none"> ・ 天井埋込換気扇グリル、羽根車清掃 ・ 全熱交換器エレメント、フィルター清掃
瞬間式ガス湯沸器 貯湯式電気湯沸器	点火試験、漏れ検査、調整等及び清掃 <ul style="list-style-type: none"> ・ 湯沸器タンク内洗浄 ・ メインサーモ等の機能点検
自動給水装置 KFE65P5.5	<ul style="list-style-type: none"> ・ メーカー保守点検項目を実施
吸込口、吹出口、ガラリ類	点検調整及び清掃、吹き出し温度測定
配管、弁類、計器類	漏水有無、破損箇所、機能、作動状態、保温状態、機器水受器清掃塗装
冷温水系Yストレーナー類	点検及び清掃
その他	ルーフトレン落ち葉等清掃(適宜)

※ 機器類のオーバーホールが必要な場合は、委託者の負担によりメーカーに依頼するものとする。

エ 作業報告等

点検結果については、各点検ごとに、速やかに書面をもって委託者へ報告すること。
(全項目写真添付)

オ 軽微な作業

点検等に関する作業においては、各機器の構造を十分理解した上で実施するとともに、パッキン類、ビス、オイル、グリスなどの軽微な雑材料等の交換作業については、保守の一環として本業務委託料に含む。

ゲージ類の交換作業は本業務に含み、材料費は別途とする。

カ 冷温水の水質検査

冷温水の水質検査を実施し、必要に応じて防錆剤を投入すること。
防錆剤は、別途とする。

12 特定建築物定期調査の仕様

(1) 特定建築物定期調査業務の基本

建築基準法第12条第3項による定期調査及び報告書の作成を主たる業務とする。(昇降機は除く)

(2) 調査資格

次のいずれかの資格を有すること。

- ア 一級建築士
- イ 二級建築士
- ウ 法定講習の修了者で、国土交通大臣から資格者証の交付を受けた者

(3) 調査基準

- ア 特定建築物定期調査業務基準最新版
- イ 建築設備定期検査業務基準最新版
- ウ 防火設備定期検査業務基準最新版

(4) 総括事項

- ア 高度な知識と経験を傾注し、誠意をもって調査にあたらなければならない。
- イ 業務の開始前に、着手届、実施工程表、担当技術者通知書を提出し、委託者の承認を得ること。
- ウ 業務において関係法令、その他関係基準書、指針等を遵守しなければならない。
- エ 業務内容に応じた知識と経験を持った有資格者を主任技術者および技術者として専属に配置しなければならない。
- オ 業務の進捗状況に応じて委託者に中間報告をするなど、十分打合わせをすること。
- カ 業務上知り得た秘密を第三者に漏らしてはならない。
- キ 成果品を委託者の許可なしに他のいかなる者に対して、公開、閲覧、複写、貸出、譲渡してはならない。
- ク 現地調査は、休場日である友引日に実施すること。協議により決定する。
- ケ 本仕様書に定めのない事項については、監督職員と緊密な連絡をとり、その指示に従うこととする。
- コ 提出期限内に佐倉市へ報告すること。

※佐倉市では非常照明も対象設備に含まれている。

13 定期清掃委託の仕様

(1) 定期清掃の基本

定期清掃業務については、指定箇所の定期清掃を主たる任務とし、美観、機能を長期に渡り維持し、利用者に快適な施設を提供できるように、効率的かつ効果的な作業の運営を施すことを目的とする。

なお、下記事項に留意して業務を実施するものとする。

- (ア) 各資材の特性及び機能を十分に把握の上、最適な資材及び方法で清掃すること。
- (イ) 作業は静粛に行い、作業中移動した椅子等、その他の物品は元の位置に戻すこと。
- (ウ) 各施設の機能に応じた清掃方法で実施すること。
- (エ) ワックスなどの薬剤については、人の健康や環境への影響を配慮して使用すること。
また、状況に応じて十分な換気を行うこと。
- (オ) 使用した薬剤等は、関係法令に従い適正に処分すること。

ア 作業体制

- 作業日 : 休場日(友引の日)とし協議の上、作業日を決定する。
- 作業時間 : 作業時間は、午前中を基本とし、作業場所によっては、協議の上決定する。
- 安全対策 : 作業に際しては、施設利用者と作業者の安全を確保して実施すること。

イ 主な業務場所(別紙、1階・2階平面図(清掃箇所)を参照)

- (ア) 火葬棟
 - ・ エントランスホール、炉前ホール、収骨ホール、告別室:3室、
収骨室:2室、制御室、作業員室、トイレ:2か所、通路、階段、
炉機械室(火葬炉上部含む)、
台車置場、電気機械室、熱源機械室、空調機械室
- (イ) 管理棟
 - ・ 事務室、事務室分室、応接室、湯茶控室、
大・小会議室、売店、夜間管理人室、通路
- (ウ) 待合棟
 - ・ 待合室(洋室):8室、業者控室:2室、ラウンジ:2か所、
来場者用トイレ(障害者用含む。):2か所、通路、階段
- (エ) 式場棟
 - ・ 式場(音響室、湯沸室、倉庫、トイレ等含む。):2室、
式場玄関ホール:2か所、通路
- (オ) 建物外部
 - ・ 外部通路、外階段、中庭床、中庭壁

(2) 床の定期清掃 (11回/年)

① 弾性ビニール床材

- a ほうき、真空掃除機で塵埃を取り去る。
- b 適正な洗剤(接着剤等に影響しないもの)により、ポリッシャー洗浄する。
- c ビニール床材の貼り合わせ部に浮きや剥がれが見受けられる場合は、テーピング等により液剤が浸入しないような措置を講じる。
- d 汚水を取りモップにより水拭きし、扇風機により乾かし、ワックスを塗布する。

② 弾性タイルカーペット床材

- a ほうき、真空掃除機で塵埃を取り去る。
- b 適正な洗剤(接着剤等に影響しないもの)により、ポリッシャー洗浄する。
- c タイルカーペット床材の貼り合わせ部に浮きや剥がれが見受けられる場合は、テーピング等により液剤が浸入しないような措置を講じる。
- d 汚水を取りモップにより水拭きし、扇風機により乾かし、ワックスを塗布する。

③ 御影石

- a 床面の掃き作業を行い、モップにより水拭きする。必要に応じ、つや出し作業を行う。
- b 固着物については、御影石を損傷しないよう除去する。

④ 磁器質タイル

- a 床面の掃き作業を行い、モップにより水拭きする。
- b 床の状態をチェックし、汚れが目立つ場所は、適正洗剤によりポリッシャー洗浄する。
- c 特にトイレの床は、定期的に1室ごと黒ずみなどの汚れをタワシ等で入念に除去する。

○便器設置数

待合棟	・ 男性用	小便器10台、和式便器2台、洋式便器2台
	・ 女性用	和式便器2台、洋式便器6台、子供用小便器2台
	・ 身体障害者用	洋式便器2台
火葬棟	・ 共用	洋式便器2台
式場棟	・ 遺族用	洋式便器2台

- d 大便器、小便器は内側及び外側の汚れを取り去り、清潔に保つ。
特に、見えない部分についても掃除する。
 - e 小便器は、年に1回薬品を使用して尿石を除去する。
 - f 洗面台は、汚れ、埃、毛髪等を取り去り、鏡を磨き上げ清潔を保つ。
 - g 床排水目皿、トラップを清掃し清潔を保ち、トラップは封水を確保する。
 - h ビス等のゆるみがないか確認し調節する。
- ⑤ ポリウレタン系塗装
- a 床面の掃き作業を行い、モップにより水拭きする。
 - b トイレ内便器等清掃（床の定期清掃及び特別清掃を含む。）

(3) 床の特別清掃の仕様（1回／年）

床の特別清掃は、床の定期清掃と一部仕様が異なる部分（下記、下線部分）があり、また、作業場所が一部増える（下記、⑥⑦）。

- ⑥ 弾性ビニール床材
- a 弾性ビニール床材のうち、「待合棟(1F)/通路、夜間管理人室、売店、控室」・「待合棟(2F)/通路」・「待合棟/階段」・「火葬棟(1F)/通路」は、次の仕様とする。
 - b ほうき、真空掃除機で塵埃を取り去る。
 - c 床面を膜厚コントロール型表面洗浄剤(ユシロン ハイブリッドクリーナー 同等品)で洗浄し、古いワックスを除去し、乾燥後、ワックスを塗布する。
 - d 上記、a以外の弾性ビニール床材
※床の定期清掃の仕様と同じ。
- ⑦ 弾性タイルカーペット床材
- a ほうき、真空掃除機で塵埃を取り去る。
 - b 床面を適正な洗剤で洗浄し、古いワックスを除去し、乾燥後、ワックスを塗布する。
- ⑧ 御影石
- a 床の定期清掃の作業に加え、保護液を塗布する。光沢部分のムラを防ぐため、後処理を行うこと。
- ⑨ 磁器質タイル
- a 床の定期清掃の仕様に基づき特に念入りに実施する。
- ⑩ ポリウレタン系塗装
- a 床の定期清掃の作業に加え、ワックスを塗布する。
※ 火葬炉上部は、ほうき及び真空掃除機で塵埃を取り去る。
- ⑪ ポリウレタン系塗装
- a 床の定期清掃⑩の仕様と同じ。
- ⑫ 弾性ビニール床材
- a 床の定期清掃⑥の仕様と同じ。

(4) カーペット他清掃 (4回/年)

㊸ タイルカーペット及び畳

- a シャンプークリーニング(ポリッシャー方式)によるクリーニング清掃とする。
- b 畳は全体をからぶきにより、汚れやカビ等の除去を行う。

㊹ カーペット

- a シャンプークリーニング(ポリッシャー方式)によるクリーニング清掃とする。

(5) 建物外部清掃 (外部通路:4回/年 中庭壁:1回/年 中庭床:1回/年)

㊺ 外部通路・外階段・中庭の外壁・中庭床部で苔、汚れ等の発生した部分

- a 高圧洗浄機又はポリッシャーで水洗いし、タイル等の目地に注意すること。
- b ガム、鳥糞、その他の固着物については、素材を損傷しないよう除去すること。
- c 階段の手摺等は、水拭きする。
- d 中庭外壁、中庭床部に発生した苔類の除去を行う。
- e 特に高所作業に際しては、安全対策を十分行って実施すること。
- f 中庭の外壁及び床面の洗浄を行う場合は、水中ポンプを使用して排水すること。
(水中ポンプ及び延長コードは貸し出し可能)

(6) ガラス等清掃(サッシ枠含む:サッシ枠ステンレス鏡面仕上げ)

- ア 通常ガラス清掃 (5回/年) ・ ガラス両面(サッシ枠含む)
- イ ラウンジ大型ガラス、中庭ガラス、ステンドガラス、キャノピーガラス (1回/年)
※1ガラス両面(サッシ枠含む) ※2キャノピー下は蜘蛛の巣、ホコリ等の除去も行う
- ウ ブラインド清掃 : 事務室・夜間管理人室・湯茶控え室・制御室(1回/年)

(7) その他

- ア 巾木を痛めないよう細心の注意を払って作業を行い、必要に応じて養生を行うこと。
- イ 巾木及び床の隅々の付着した汚れの除去を入念に行うこと。
- ウ 床清掃により剥離、変色、破損、汚れ等が生じた建築材等は、原形に復旧すること。

14 作業報告等

- (1) 各作業完了後、速やかに書面をもって委託者へ報告すること。
- (2) 記録写真については、作業前、作業中、作業後等について撮影記録すること。
- (3) ワックスなどの薬剤については、安全データ(MSDS)を提出すること。

保守点検機器一覧表（一部保守点検別途委託）

番号	名称型式	機器仕様	数量	メーカー名	設置場所
1	吸収式冷温水機1号機 NHG-100BN5A	ガス焚き吸収式冷温水発生機（低圧/13A） 冷房最大（能力）：349 kW 暖房最大（能力）：292 kW	1	川重冷熱工業(株) (保守点検別途委託)	熱源機械室
	吸収式冷温水機2号機 GLB-100A形	ガス焚き二重効用式直だき吸収冷温水機（99.2USRT） 冷凍能力：300,000 kcal/H 加熱能力：275,000 kcal/H	1		
2	冷却塔 SDW-U100ASSD×2基連結型	超低騒音型 冷却能力：600.1×2 kw	1×2	荏原冷熱システム(株) (保守点検別途委託)	屋上
3	冷却水用水処理装置 アクアスフィア [®] TIP-100B型	薬液注入装置（防錆剤、防藻剤） タンク容量：100ℓ	2	アクアス(株)	屋上
4	ユニット型空気調和機 冷暖房用	冷却能力kcal/h（加熱能力）：72,000（73,300）、 28,800（9,300）、36,300（20,500）、45,400（48,300）、 49,300（51,000）、45,400（48,300）、64,700（63,400）、 50,800（49,200）、58,100（57,500） 各1台	9	クボタトレーン(株)	空調機械室（5） 屋上（2） 斎場空調機械室（2）
5	空冷ヒートポンプエアコン マルチ形パッケージエアコン （マルチ室外機：ACPO-1）	空冷式ヒートポンプ（インバーター） 冷房能力：22.4KW 暖房能力：25.0KW	1	(株)日立製作所	屋上
	天井カセット型（マルチ室内機）	冷房能力：5.6KW 暖房能力：6.3KW	3	〃	事務室
	天井カセット型（マルチ室内機）	冷房能力：3.6KW 暖房能力：4.0KW	1	〃	夜間管理人室
	天井カセット型（マルチ室内機）	冷房能力：2.8KW 暖房能力：3.2KW	1	〃	従業員控室
	天井カセット型（マルチ室内機）	冷房能力：2.2KW 暖房能力：2.5KW	1	〃	売店

番号	名称型式	機器仕様	数量	メーカー名	設置場所
5	マルチ形パッケージエアコン (マルチ室外機：ACPO-2)	空冷式ヒートポンプ (インバーター) 冷房能力：10.0KW 暖房能力：11.2KW	1	(株)日立製作所	屋上
	天井カセット型 (マルチ室内機)	冷房能力：1.8KW 暖房能力：2.0KW	2	〃	僧侶控室 (1、2階)
	天井カセット型 (マルチ室内機)	冷房能力：2.2KW 暖房能力：2.5KW	2	〃	遺族控室 (1、2階)
	天井カセット型セパレート エアコン ツインタイプ	空冷ヒートポンプ (インバーター) 冷房能力：7.1KW 暖房能力：8.0KW	1	(株)日立製作所	火葬制御室
	天井カセット型セパレート エアコン	空冷ヒートポンプ (インバーター) 冷房能力：5.6KW 暖房能力：6.3KW	1	〃	作業員控室
	空冷式パッケージエアコン 床置型	オールフレッシュ式 冷房能力：56kW (最大値67kW)	1	〃	炉機械室
	マルチ形パッケージエアコン (マルチ室外機) PUHY-GP730SDMG5-BS	空冷ヒートポンプ 冷房能力：73.0KW 暖房能力：82.5KW	1	三菱電機(株) (保守点検別途委託)	屋上
	天井カセット型 (1方向吹出し) PMFY-P56FMG5	空冷ヒートポンプ 冷房能力：5.6kW 暖房能力：6.3kW	8	〃	待合室 (1、2階)
	天井カセット型 (1方向吹出し) PMFY-P80FMG5	空冷ヒートポンプ 冷房能力：8.0kW 暖房能力：9.0kW	4	〃	待合室 (1、2階)
	天井カセット型 (壁掛型) PMFY-P36HMG5	空冷ヒートポンプ 冷房能力：3.6kW 暖房能力：4.0kW	4	〃	待合室 (1、2階)

番号	名称型式	機器仕様	数量	メーカー名	設置場所
6	ファンコイルユニット				
	天井埋込カセット形	冷房能力：1.3KW～5.3KW 暖房能力：1.9KW～7.8KW	5	クボタトレーン(株)	控室
	天井隠ぺい形	冷房能力：4.0KW～7.9KW 暖房能力：5.9KW～12.1KW	3	〃	ホール
	床置隠ぺい形	冷房能力：2.0KW 暖房能力：2.9KW	8	〃	1階ラウンジ
		小計	16		
7	送風機				
	1、2階多目的便所排気ファン	消音ボックス付ラインファン 100m ³ /h、天吊	2	(株)ミツヤ送風機製作所	2階男子便所
	ポンプ室排気ファン	ラインファン 400m ³ /h、天吊	1	〃	ポンプ室
	排気ファン	ダクトファン 400m ³ /h、天吊	2	〃	ゴミ置場
	残灰処理室排気ファン	消音ボックス付ミニシロッコファン 800m ³ /h、天吊	1	(株)ミツヤ送風機製作所	残灰処理室
	EV機械室排気ファン	ミニシロッコファン 1000m ³ /h、天吊	2	〃	EV機械室
	台車置場(2)排気ファン	消音ボックス付ミニシロッコファン 1200m ³ /h、天吊	1	〃	台車置場
	EV機械室排気ファン	ミニシロッコファン 1250m ³ /h、天吊	1	〃	EV機械室
	1、2階便所排気ファン	消音ボックス付ミニシロッコファン 1300m ³ /h、天吊	2	〃	2階男子便所
	収骨台車排気ファン	片吸込シロッコファン 3000m ³ /h、床置	2	〃	機械室
	熱源機械室給気ファン	片吸込シロッコファン 3000m ³ /h、天吊	1	〃	熱源機械室
	空調機械室給気ファン	片吸込シロッコファン 3000m ³ /h、天吊	1	〃	空調機械室
	1階斎場排気ファン	消音ボックス付片吸込シロッコファン 3950m ³ /h、天吊	1	〃	斎場用空調機械室
	2階斎場排気ファン	消音ボックス付片吸込シロッコファン 4500m ³ /h、天吊	1	〃	斎場用空調機械室
	熱源機械室排気ファン	消音ボックス付片吸込シロッコファン 4500m ³ /h、天吊	1	〃	熱源機械室
	会議室排気ファン	消音ボックス付片吸込シロッコファン 5500m ³ /h、天吊	1	〃	空調機械室
	電気室排気ファン	片吸込シロッコファン 6400m ³ /h、天吊	1	〃	電気室
	炉機械室排気ファン	片吸込シロッコファン 10000m ³ /h、床置	2	〃	炉機械室(1、2階)
	排煙用ファン	片吸込シロッコファン、屋外型 21600m ³ /h、床置	1	〃	屋上
	霊安室排気ファン	消音ボックス付ミニシロッコファン 400～500m ³ /h、天吊	1	〃	霊安室
1F倉庫、売店排気ファン	消音型ダクトファン 100～150m ³ /h、天吊	2	〃	ロビー天井、倉庫	
		小計	27		

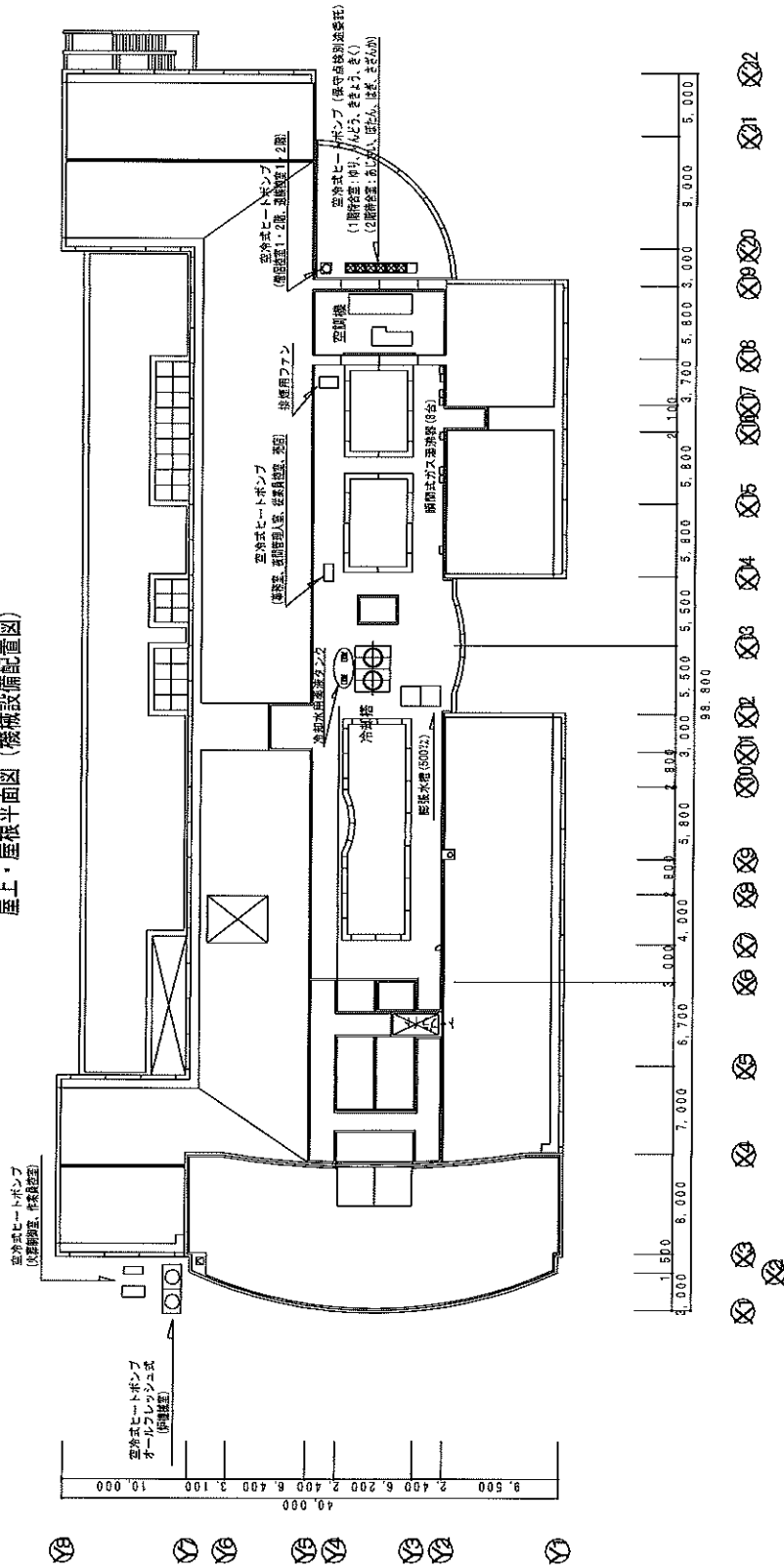
番号	名称型式	機器仕様	数量	メーカー名	設置場所
8	空調換気扇 (全熱交換器) 給排気ファン 給排気ファン 給排気ファン 給排気ファン 給排気ファン 給排気ファン	天吊形、100m ³ /h フィルター付 天吊形、100m ³ /h フィルター付 天吊形、150～200m ³ /h フィルター付 天吊形、130m ³ /h フィルター付 天吊形、250m ³ /h フィルター付 天吊形、500m ³ /h フィルター付	2 2 3 2 4 16 小計 29	(株)荏原製作所 " " パナソニック(株) (株)荏原製作所 "	僧侶控室(1、2階) 夜間管理人・作業員室 1F業者控、1F遺族控、湯茶室 2F業者控、2F遺族控 火葬制御、作業員控、事務室 待合室
9	換気扇 排気ファン 排気ファン 排気ファン 排気ファン 排気ファン	天吊埋込形換気扇、φ100、50m ³ /h、天吊 天吊埋込形換気扇、φ100、100～150m ³ /h、天吊 天吊埋込形換気扇、φ150、150～200m ³ /h、天吊 天吊埋込形換気扇、φ150、250～300m ³ /h、天吊 天吊埋込形換気扇、φ100、天吊	5 17 5 3 1 小計 31	三菱電機(株) " " " "	トイレ、湯沸室(1、2階) 待合室他(1、2階) トイレ、霊安室他(1、2階) 倉庫 シャワー室
10	空調設備用ポンプ 冷温水1次ポンプ (PCH-1.2) 冷温水2次ポンプ (PCH-21.22.23) 冷却水ポンプ (PCD-1.2)	80×65FS4J55.5E (容量1000L 出力5.5kW) 80×65FS4K511E (容量700L 出力11kW) 100×80FS4K511E (容量1654L 出力11kW)	2 3 2 小計 7	(株)荏原製作所 " " (保守点検別途委託)	熱源機械室 " "
11	衛生設備用ポンプ 消火ポンプユニット	φ50 × 300L × 5.5 KW 多段タービンポンプ	1	(株)荏原製作所	ポンプ室
12	湧水水中ポンプ DL型汚水汚物用水中ポンプ	φ50×200ℓ/min×0.75KW水中形×2基非常時同時運転	8	(株)荏原製作所	床下湧水槽

番号	名称型式	機器仕様	数量	メーカー名	設置場所
13	ガソリントラップ SK-70G-D	土間埋設型、材質：SUS304 実容量：70ℓ	1	下田機工(株)	屋外
14	暖房用膨張水槽	開放型膨張水槽：ステンレス製 有効容量：500ℓ 外形寸法：800W×800D×1100H(mm)	1	ホーコス(株) 施工 (株)岡本空調設備 R元年10月更新	屋上
15	受水槽	一体型、材質：鋼板製SS400 (指定色塗装) 有効容量：15.5m ³ 、寸法：4,500×3,000×1,900H	1	日本容器工業(株)	屋外
16	湯沸器 瞬間式ガス湯沸器 RUX-A1615W(-E) 瞬間式ガス湯沸器 RUX-A1615W(-E) 貯湯式電気湯沸器 EW-12N4B 貯湯式電気湯沸器 EW-45N4B 貯湯式電気湯沸器 EW-65N4B 貯湯式電気湯沸器 (洗面手洗用) ES-10N	屋外設置壁掛形 16号 屋外設置壁掛形 16号 12ℓ、壁掛形 45ℓ、壁掛形 65ℓ、壁掛形 10ℓ、洗面台下設置	1 8 6 1 1 2	リンナイ(株) リンナイ(株) (株)日本イトミック " " "	火葬制御室外壁 屋上外壁 湯沸室(1、2階) 売店 2階会議室湯沸室 式場沸室(1、2階)

番号	名称型式	機器仕様	数量	メーカー名	設置場所
16	貯湯式電気湯沸器（洗面手洗用） ES-30N	30ℓ、洗面台下設置	4	〃	便所(1、2階)
17	自動給水装置 KFE65P5.5	φ80×750ℓ/min×5.5KW 2基並列交互運転	1	(株)川本製作所	屋外ポンプ室
18	非常照明設備		8 2 3 2 2 2 6 4 5 3 5 36 3 16 6 2 1 2 2 1 1 2 1 1 18	パナソニック(株)	炉前ホール 制御室 階段 2階休憩室 機械室 台車置場 告別室 告別室通路 収骨室 収骨室通路 エントランスホール 待合棟（通路他） 階段 待合室 会議室 事務室 コピー室 トイレ 職員控室 夜間管理人室 売店 業者控室 応接室 湯茶控室 式場

番号	名称型式	機器仕様	数量	メーカー名	設置場所
18	非常照明設備		6		遺族控室
			6		式場通路
			2		音響室
			2		クローク
		小計	150		

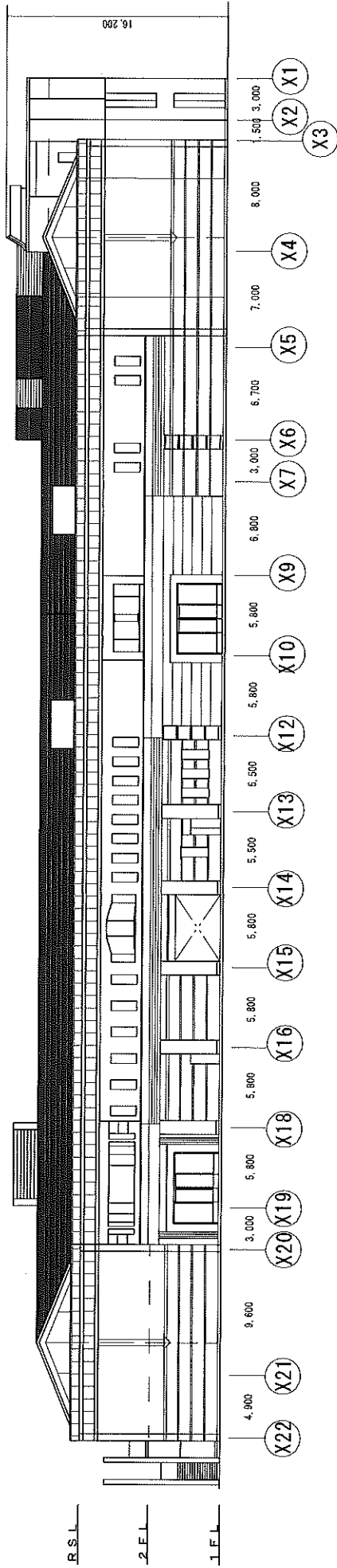
屋上・屋根平面図 (機械設備配置図)



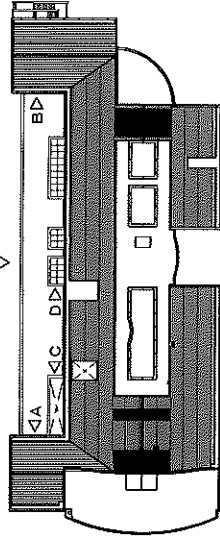
佐倉市、四街道市、酒々井町葬祭組合さくら斎場

担当部署名 業務運営班 縮尺	件名 機械設備保守点検・定期清掃委託	図面作成
縮尺	図面名称 屋上・屋根平面図	図面番号 ①

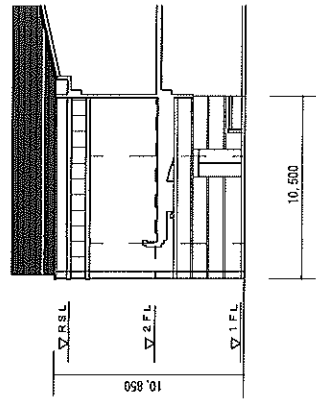
東面



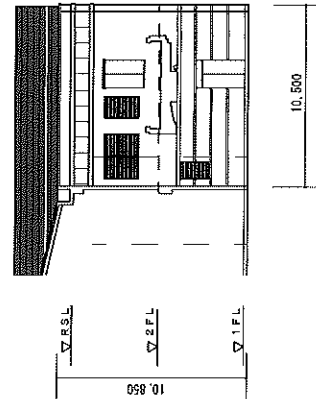
東面



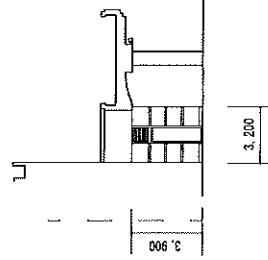
A面立面図



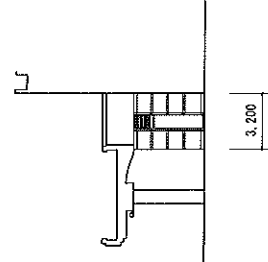
B面立面図



C面立面図

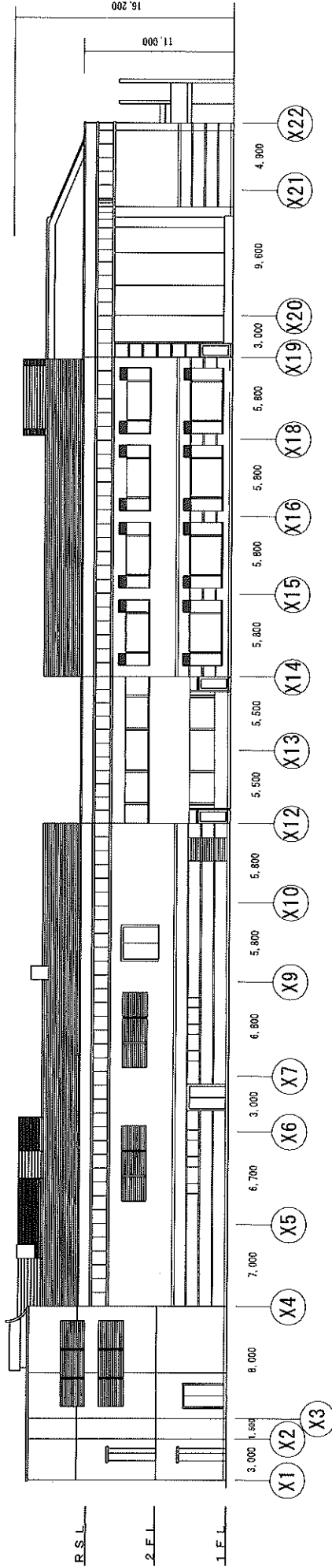


D面立面図

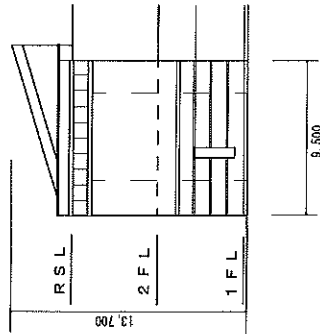


担当部署名 業務運営班 精尺	件名 機械設備保守点検・定期清掃委託 立面図 (東面 A B C D)	図面作成 図面番号 ②
佐倉市、四街道市、酒々井町葬祭組合 さくら斎場		

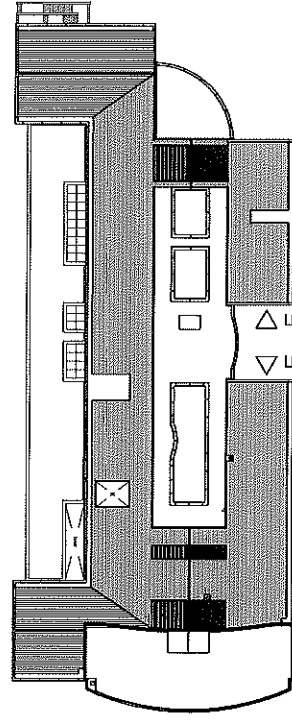
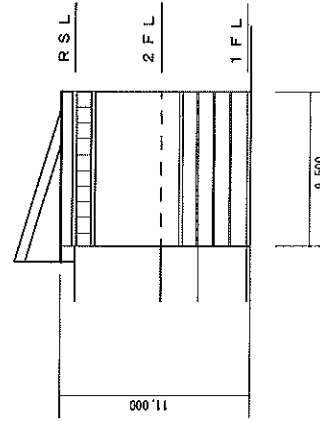
西面



E面立面図

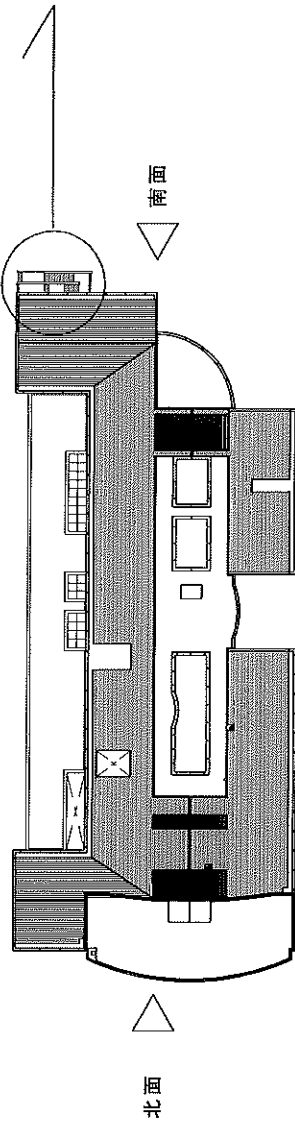


F面立面図



△ 西面

佐倉市、四街道市、酒々井町葬祭組合 さくら斎場		担当部署名 業務運営班	件名 機械設備保守点検・定期清掃委託	図面作成
		縮尺	図面名称 立面図 (西面 E F)	図面番号 ③

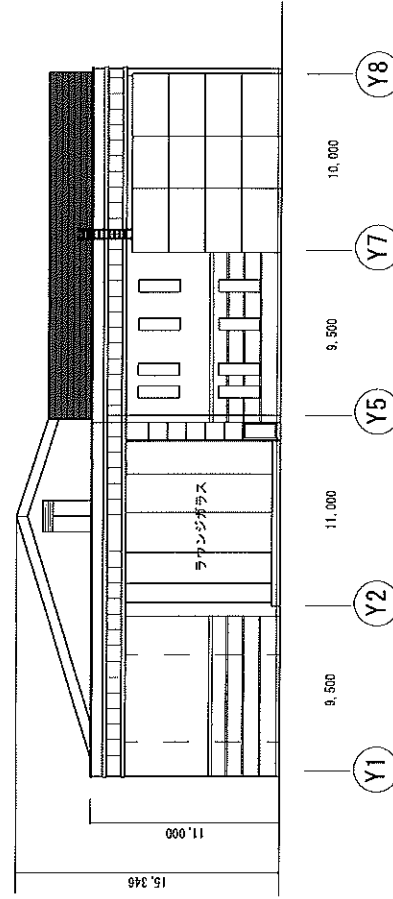
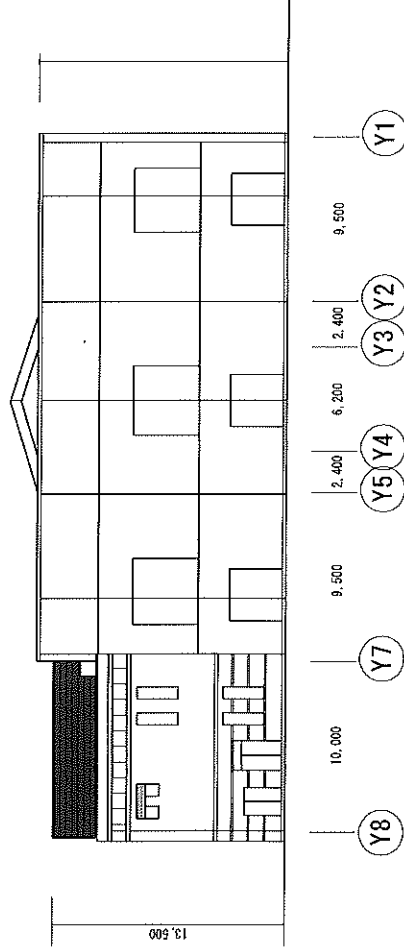
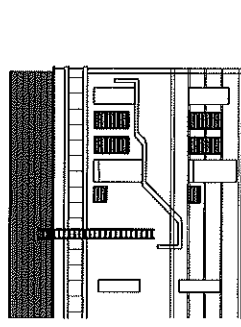


北面

南面

北面

南面



佐倉市、四街道市、酒々井町葬祭組合 さくら斎場

機械設備保守点検・定期清掃委託

立面図 (北・南)

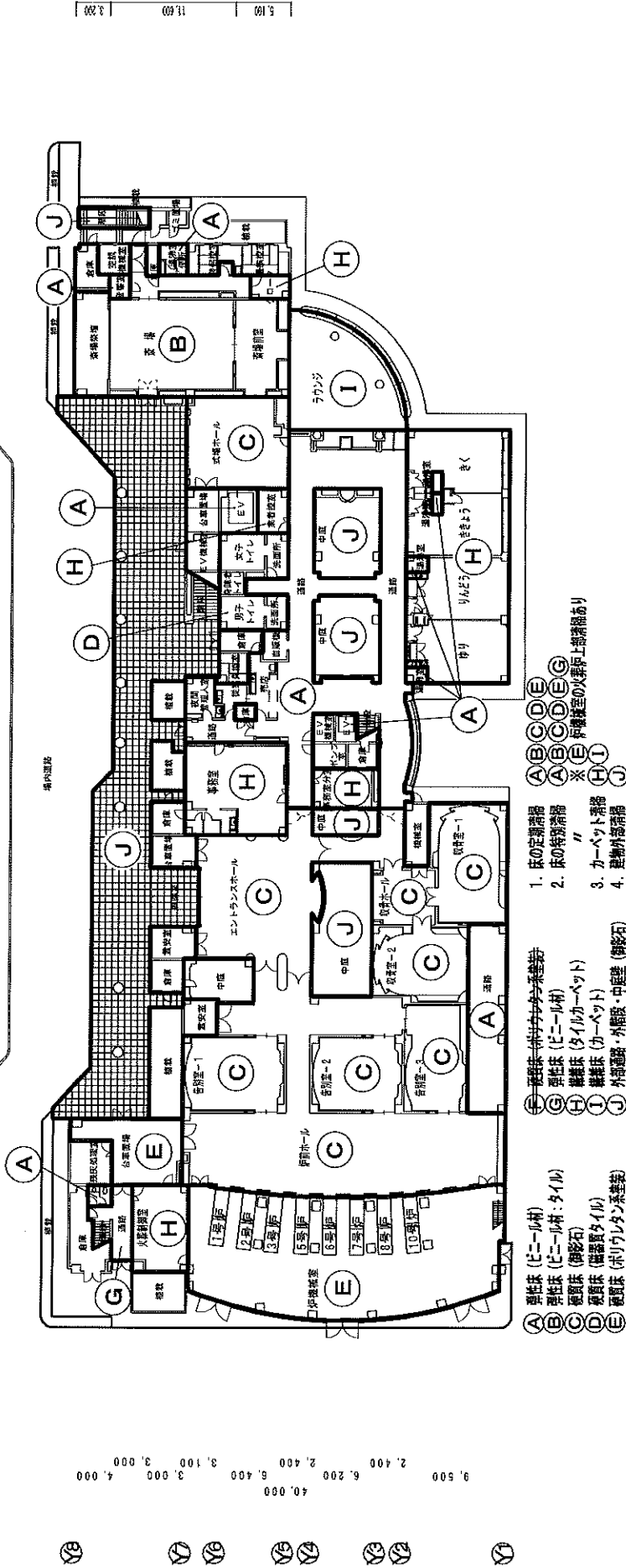
相当番名
業務運営班
縮尺

件名

図面作成

図面番号

1階平面図（清掃箇所）



5.00 11.00 13.00

- ① 弾性床 (ビニール材)
- ② 弾性床 (ビニール材: タイル)
- ③ 硬質床 (御影石)
- ④ 硬質床 (御影石)
- ⑤ 硬質床 (御影石)
- ⑥ 硬質床 (御影石)
- ⑦ 硬質床 (御影石)
- ⑧ 硬質床 (御影石)
- ⑨ 硬質床 (御影石)
- ⑩ 硬質床 (御影石)
- ⑪ 硬質床 (御影石)
- ⑫ 硬質床 (御影石)
- ⑬ 硬質床 (御影石)
- ⑭ 硬質床 (御影石)
- ⑮ 硬質床 (御影石)
- ⑯ 硬質床 (御影石)
- ⑰ 硬質床 (御影石)
- ⑱ 硬質床 (御影石)
- ⑲ 硬質床 (御影石)
- ⑳ 硬質床 (御影石)
- ㉑ 硬質床 (御影石)
- ㉒ 硬質床 (御影石)
- ㉓ 硬質床 (御影石)
- ㉔ 硬質床 (御影石)
- ㉕ 硬質床 (御影石)
- ㉖ 硬質床 (御影石)
- ㉗ 硬質床 (御影石)
- ㉘ 硬質床 (御影石)
- ㉙ 硬質床 (御影石)
- ㉚ 硬質床 (御影石)
- ㉛ 硬質床 (御影石)
- ㉜ 硬質床 (御影石)
- ㉝ 硬質床 (御影石)
- ㉞ 硬質床 (御影石)
- ㉟ 硬質床 (御影石)
- ㊱ 硬質床 (御影石)
- ㊲ 硬質床 (御影石)
- ㊳ 硬質床 (御影石)
- ㊴ 硬質床 (御影石)
- ㊵ 硬質床 (御影石)
- ㊶ 硬質床 (御影石)
- ㊷ 硬質床 (御影石)
- ㊸ 硬質床 (御影石)
- ㊹ 硬質床 (御影石)
- ㊺ 硬質床 (御影石)
- ㊻ 硬質床 (御影石)
- ㊼ 硬質床 (御影石)
- ㊽ 硬質床 (御影石)
- ㊾ 硬質床 (御影石)
- ㊿ 硬質床 (御影石)

1階平面図

担当部署名 業務運営班	件名 機械設備保守点検・定期清掃委託	図面作成
縮尺	図面名称 1階清掃箇所図	図面番号 5

佐倉市、四街道市、酒々井町葬祭組合 さくら齋場



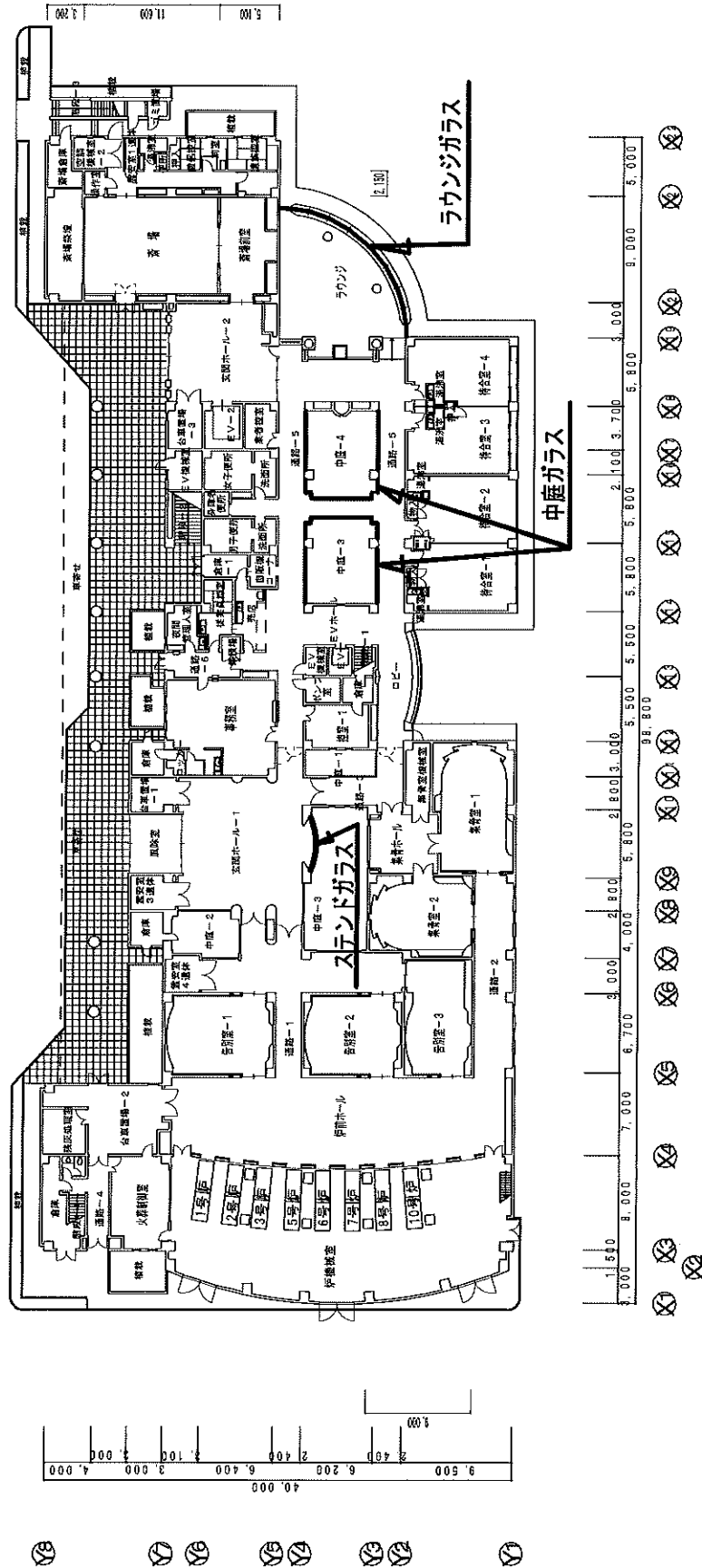
2階平面図（清掃箇所）

- (A) 車性床 (ビニール材)
- (B) 車性床 (ビニール材：タイル)
- (C) 硬質床 (御影石)
- (D) 硬質床 (御影石タイル)
- (E) 硬質床 (林内タイル系塗装)
- (F) 硬質床 (ホリウレタン系塗装)
- (G) 車性床 (ビニール材)
- (H) 繊維床 (タイルカーベット)
- (I) 繊維床 (カーベット)
- (J) 外部通路・外階段・中庭壁 (御影石)

- 1. 床の定期清掃
- 2. 床の特別清掃
- 3. カーベット清掃
- 4. 建物外部清掃

佐倉市、四街道市、酒々井町葬祭組合 さくら斎場		担当部署名 業務運営班	件名 機械設備保守点検・定期清掃委託	図面作成
		縮尺	図面名称 2階清掃箇所図	図面番号 ⑥

1階平面図 (大型ガラス清掃箇所)



1階平面図

佐倉市、四街道市、酒々井町葬祭組合 さくら斎場

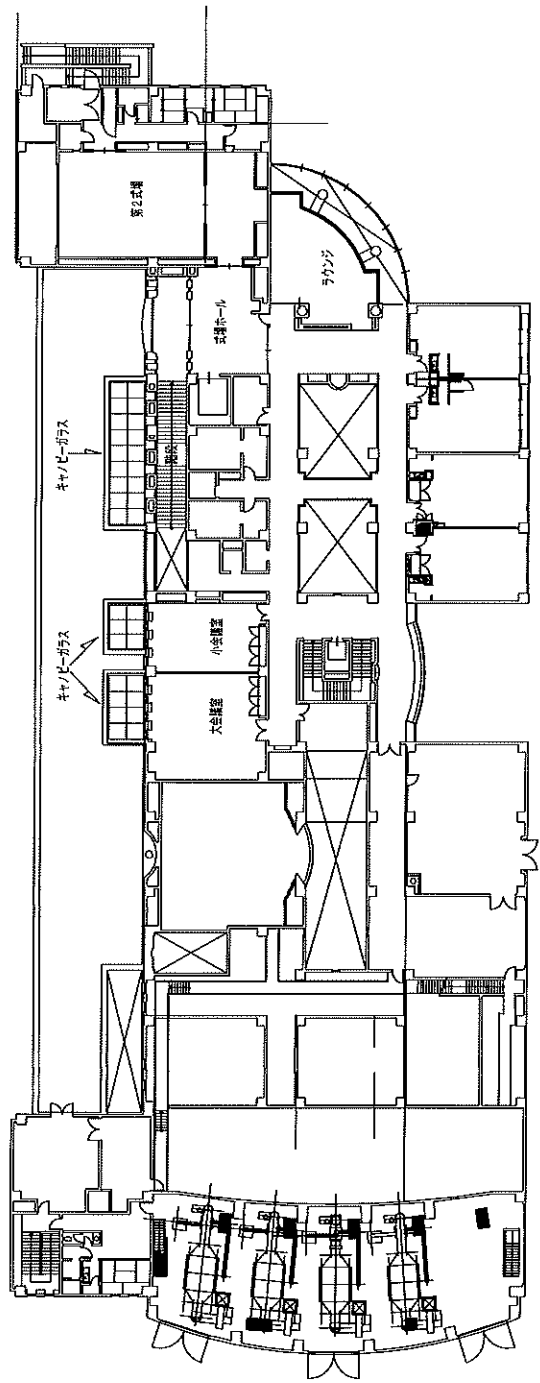
相当部署名 件名
業務運営班 機械設備保守点検・定期清掃委託

縮尺 1/400 図面名称 大型ガラス清掃箇所図

図面作成

図面番号 7

2階平面図 (キャノピーガラス清掃箇所)



佐倉市、四街道市、酒々井町葬祭組合 さくら斎場

担当部署名 業務管理課 第1課	件名 機械設備保守点検・定期清掃委託 キャノピーガラス清掃箇所	図面作成 図面番号
-----------------------	---------------------------------------	--------------